



BRUKSANVISNING

H | CLASS™ E10

Den här symaskinen för hemmabruk är konstruerad enligt standarden IEC/EN 60335-2-28 och UL1594.

VIKTIGA SÄKERHETSFÖRESKRIFTER

När du använder elektriska apparater är det viktigt att du alltid vidtar nödvändiga säkerhetsåtgärder, bland annat följande:

Läs igenom alla instruktioner innan du börjar använda symaskinen.

Förvara instruktionerna på ett lämpligt ställe nära maskinen. Överlämna instruktionerna om maskinen övergår i någon annans ägo.

FARA — SÅ HÄR MINSKAR DU RISKEN FÖR ELSTÖTAR:

- Symaskinen får aldrig lämnas utan uppsikt när den är inkopplad. Dra alltid ur sladden ur eluttaget så snart du har sytt färdigt eller om du ska rengöra maskinen eller när du öppnar någon lucka, smörjer och underhåller maskinen så som anges i bruksanvisningen.
- Dra alltid ur elsladden innan du byter lampa. Sätt alltid i en ny lampa av samma typ, 10 Watt (110-120V)/15 Watt (220-240V).

VARNING — SÅ HÄR MINSKAR DU RISKEN FÖR BRÄNNSKADOR, BRAND, ELSTÖTAR OCH ANDRA PERSONSKADOR:

- Symaskinen får aldrig användas som leksak. Var extra uppmärksam när maskinen används av eller i närheten av barn.
- Använd symaskinen endast på det sätt som beskrivs i den här bruksanvisningen. Använd endast tillbehör som rekommenderas av tillverkaren och som anges i den här bruksanvisningen.
- Använd aldrig symaskinen om sladden eller stickkontakten skadats, om den inte fungerar ordentligt, om du har tappat den eller skadat den eller om du har tappat den i vatten. Lämna in symaskinen hos närmaste auktoriserade återförsäljare eller servicecenter för genomgång, reparation och elektriska eller mekaniska justeringar.
- Använd aldrig symaskinen om något av luftintagen är blockerat. Symaskinens och fotpedalens ventilationsöppningar måste hållas fria från ludd, damm och lösa tygbitar.
- Håll fingrarna borta från rörliga delar. Var extra försiktig i området runt symaskinsnålen.

- Använd alltid rätt stygnplåt. Fel stygnplåt kan medföra att nålen bryts.
- Använd aldrig böjda nålar.
- Dra aldrig tyget framåt eller bakåt när du syr, eftersom nålen då kan böjas så mycket att den går av.
- Använd skyddsglasögon.
- Stäng av symaskinen ("0") varje gång du ska göra något i området runt nålen, till exempel trä nålen, byta nål, byta undertråd eller byta pressarfot.
- Släpp aldrig ner eller för in något föremål i någon öppning.
- Använd inte symaskinen utomhus.
- Använd aldrig symaskinen i utrymmen där aerosolprodukter (spray) används eller där syrgas hanteras.
- När du ska stänga av maskinen vrider du alla reglage till avstängt läge ("0") och drar sedan ur stickkontakten ur vägguttaget.
- Håll aldrig i sladden när du ska dra ur stickkontakten, utan håll och dra alltid i själva stickkontakten.
- Maskinen manövreras med hjälp av fotpedalen. Placera inga andra föremål på fotpedalen.
- Symaskinen får inte användas om den har blivit blöt.
- Om fotpedalens elsladd skadas måste den bytas hos närmaste auktoriserade återförsäljare eller servicecenter, eller annan auktoriserad reparatör.
- Symaskinen har dubbel isolering. Använd enbart identiska reservdelar. Se instruktionerna för Underhåll av dubbelisolerade maskiner.

SPARA DE HÄR INSTRUKTIONERNA

ENDAST FÖR EUROPA:

Symaskinen får användas av barn på 8 år och uppåt, personer med nedsatt fysisk, sensorisk eller psykisk funktion, och personer utan erfarenhet och kunskap förutsatt att de har fått instruktioner om hur man använder symaskinen och är väl inbegripna med eventuella risker. Barn får inte leka med symaskinen. Rengöring och underhåll av maskinen får inte utföras av barn utan överinseende.

Ljudtrycksnivån är under normal användning mindre än 75dB(A).

ENDAST FÖR EUROPA:

Till denna symaskin får endast fotpedal av modell KD-2902/FC-2902A/FC-2902D (tillverkat av ZHEJIANG FOUNDER MOTOR CORPORATION LTD.) användas.

FÖR LÄNDER UTANFÖR EUROPA:

Denna symaskin får inte användas av personer (däribland barn) med nedsatt fysisk, sensorisk eller psykisk förmåga, eller av personer utan erfarenhet och kunskap, såvida de inte fått instruktioner om hur man använder symaskinen av en person som ansvarar för deras säkerhet. Barn ska vara under tillsyn så att de ej får tillfälle att leka med symaskinen.

Ljudtrycksnivån är under normal användning mindre än 75dB(A).

Till denna symaskin får endast fotpedal av modell KD-1902/ FC-1902 (USA/Canada), KD-2902/FC-2902A/FC-2902D (Australia) (tillverkat av ZHEJIANG FOUNDER MOTOR CORPORATION LTD.) användas.

UNDERHÅLL AV DUBBELISOLERADE PRODUKTER

En dubbelisolerad produkt innehåller två isoleringssystem istället för jordning. Inga jordade detaljer ingår i en dubbelisolerad produkt och sådana ska inte heller läggas till produkten. Underhåll av en dubbelisolerad produkt kräver mycket stor noggrannhet och kunskap om systemet, och ska därför endast utföras av behörig servicepersonal. Reservdelarna till en dubbelisolerad produkt måste vara identiska med produktens originaldelar. En dubbelisolerad produkt är märkt med texten ”DUBBEL ISOLERING” eller ”DUBBELISOLERAD”.

Grattis!

Som ägare av en ny symaskin kan du glädja dig åt högklassiga sömnadsresultat på alla typer av tyg, från denim i flera lager till det finaste sidentyg.

Din symaskin är så enkel att använda och hantera som man kan önska sig. För din egen säkerhets skull och för att du ska kunna dra nytta av alla praktiska och smidiga funktioner på symaskinen, rekommenderar vi att du läser alla säkerhetsföreskrifter och alla anvisningar om användning och skötsel i den här instruktionsboken.

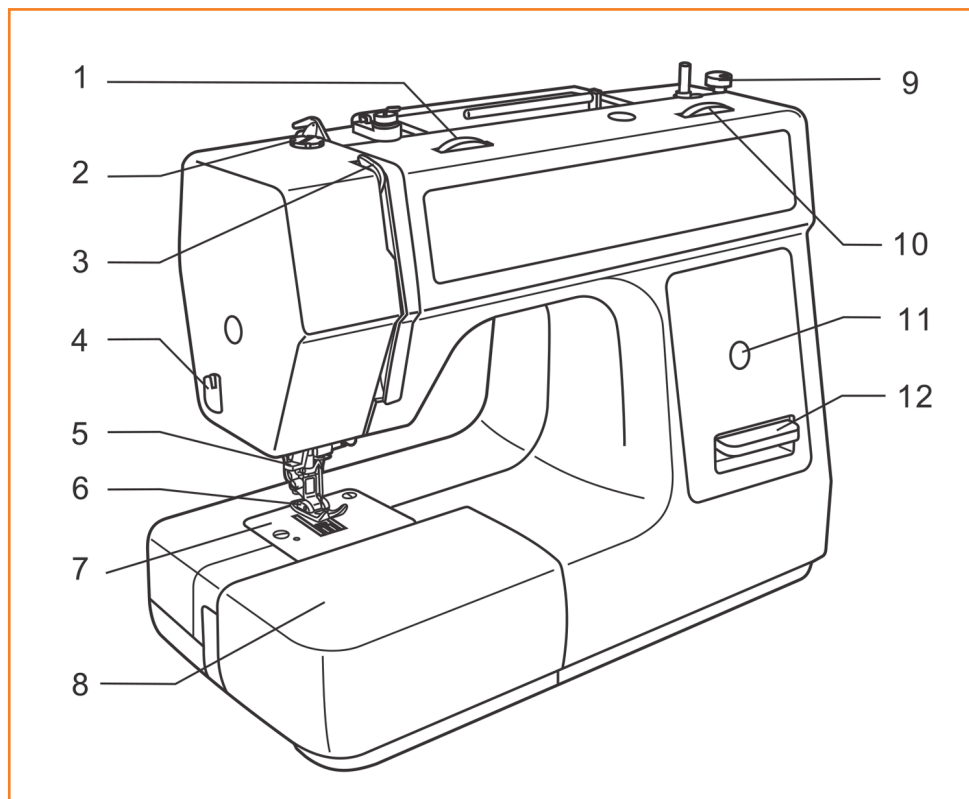
Får vi föreslå att du, innan du börjar sy, lär känna alla dess egenskaper och fördelar genom att steg för steg gå igenom den här instruktionsboken med din symaskin framför dig.

För att ha möjlighet att alltid erbjuda dig det senaste inom modern sömnadsteknik, förbehåller sig tillverkaren rätten att, vid behov, förändra symaskinens utseende, konstruktion eller tillbehör.

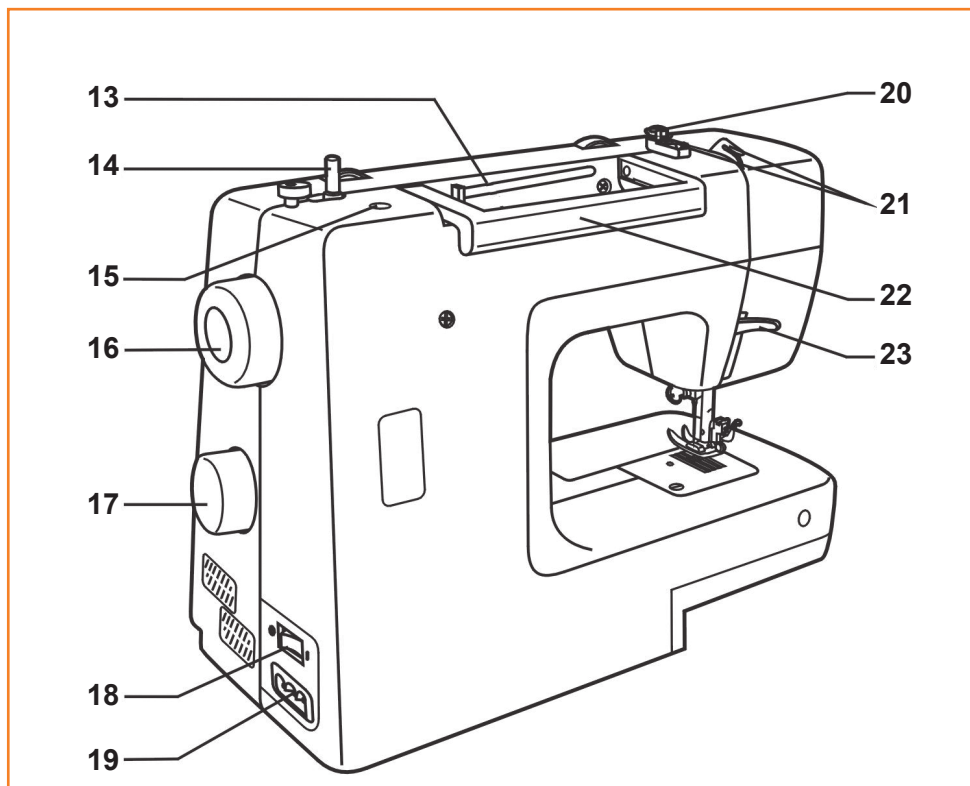
INNEHÅLLSFÖRTECKNING

MASKINENS HUVUDKOMponenter	5
TILLBEHÖR.....	7
MONTERING AV TILLBEHÖRSASKEN.....	8
ANSLUTNING AV MASKINEN TILL NÄTUTTAGET.....	9
Pedal	9
Belysning.....	9
BYTE AV GLÖDLAMPA.....	10
TVÅSTEGS PRESSARFOTSLYFT/JUSTERING AV PRESSARFOTSTRYCK	11
FASTSÄTTNING AV PRESSARFOTSFÄSTE.....	12
UNDERTRÅDSSPOLNING	13
MONTERING AV SPOLE	14
MONTERING AV NÅL	15
TRÄDNING AV ÖVERTRÅDEN	16
INBYGGD NÅLTRÄDARE	17
TRÅDSPÄNNING / UPPHÄMTNING AV UNDERTRÅDEN	18
BACKMATNING/TA BORT TYGET/SKÄRA AV TRÅDEN	19
VAL AV RÄTT NÅL/TYG/TRÅD	20
RAKSÖM	21
SICKSACKSÖM	22
HUR DU SYR KNAPPHÅL	23
OSYNLIG FÄLLSÖM.....	25
BLIXTLÅS OCH KANALSÖMMAR.....	26
3-STEGS SICKSACK.....	27
SÖMVAL.....	28
UNDERHÅLL.....	29
FELSÖKNINGSSCHEMA.....	30

MASKINENS HUVUDKOMPONENTER

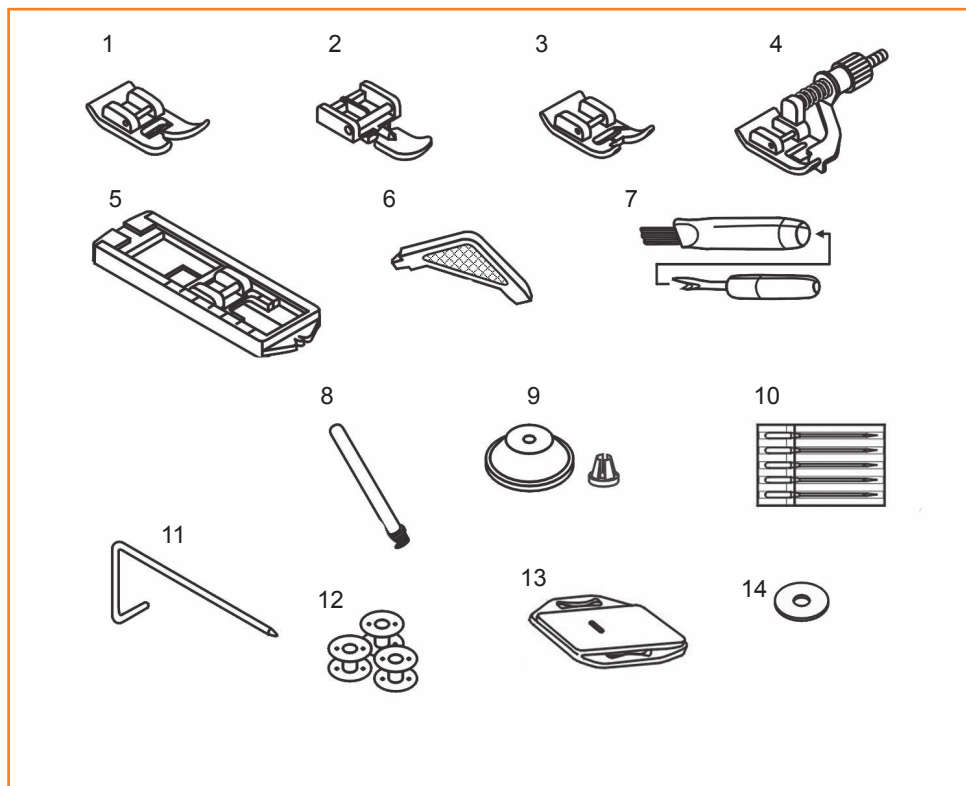


1. Trådspänningsratt
2. Pressarfotstryck
3. Trådtilldragare
4. Trådkniv
5. Inbyggd nålträdare
6. Pressarfot
7. Stygnplåt
8. Tillbehörsask
9. Spolstopp
10. Stygnlängdsratt
11. Sömdisplay
12. Backmatningsreglage



- 13. Trådrullehållare
- 14. Spolmekanism
- 15. Hål för extra trådrullehållare
- 16. Handhjul
- 17. Sömvälsratt
- 18. Strömbrytare
- 19. Nätkabelanslutning
- 20. Trådledare för spolning
- 21. Övertrådsledare
- 22. Handtag
- 23. Pressarfotslyft

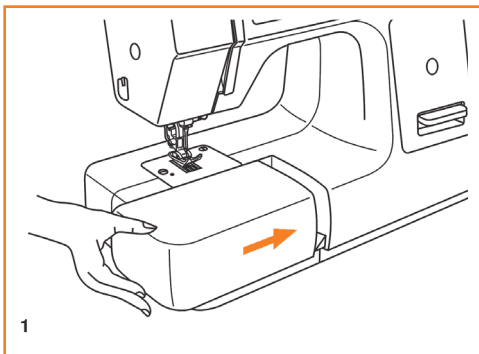
TILLBEHÖR



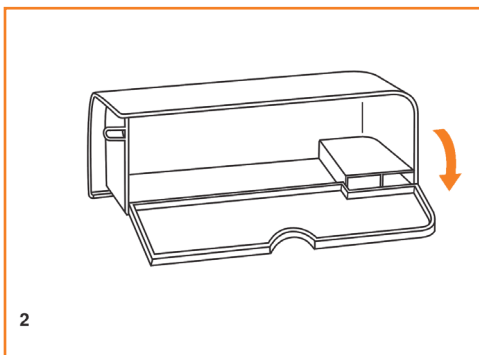
1. Universalfot
2. Blixtlåsfot
3. Satinsömsfot
4. Pressarfot för osynlig fällsöm
5. Knapphålsfot
6. L-skruvmejsel
7. Sprättniv/borste
8. Extra trådrullehållare
9. Trådrullebrickor (2x)
10. Nålförpackning
11. Kantlinjal
12. Spolar (3x)
13. Täckplåt för mataren
14. Filtdyna

MONTERING AV TILLBEHÖRSASKEN

Håll tillbehörsasken horisontellt och tryck den i pilens riktning. (1)

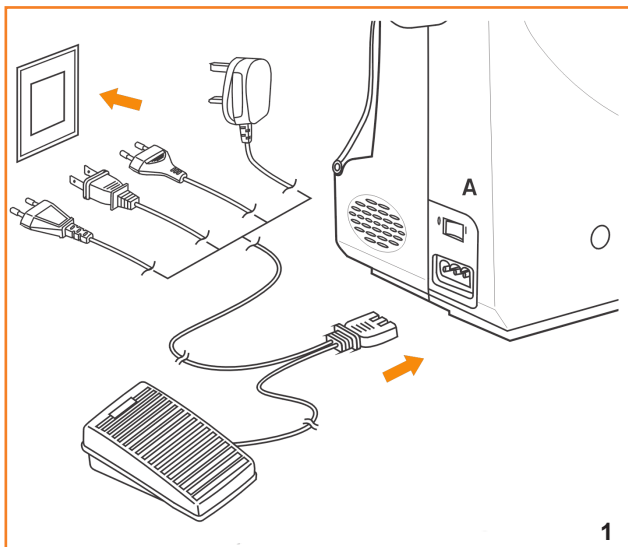


För att öppna den, lyft vid pilspetsen. (2)



ANSLUTNING AV MASKINEN TILL NÄTUTTAGET

Anslut maskinen till ett eluttag enligt figur. (1)



Pedal

Med pedalen reglerar du syhastigheten. (3)



OBS!

Om du är tveksam när det gäller anslutningen av maskinen till elnätet, kontakta en behörig elektriker.

Dra ur stickkontakten när du inte använder maskinen.

Maskinen får bara användas tillsammans med pedal:

- för USA och Kanada, 110-120V: KD-1902
- För Australien och Europa, 220-240V: KD-2902




Med pedalen reglerar du syhastigheten

Belysning

Slå på strömbrytaren (A) för att koppla in maskinen och tända lampan. (" I ")

Obs! Din H|CLASS™ E10 symaskin är inställd för att ge bäst sömnadsresultat vid normal rumstemperatur. Extremt höga och låga temperaturer kan påverka sömnadsresultatet.

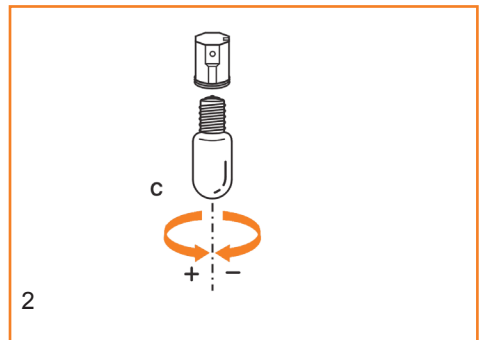
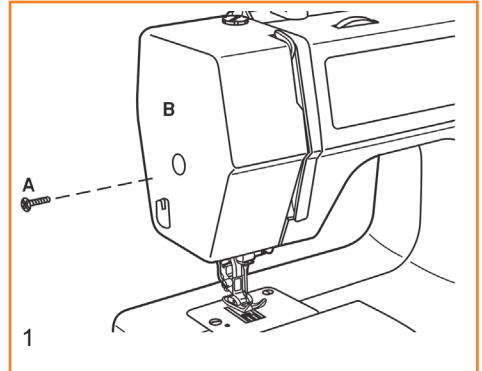
BYTE AV GLÖDLAMPA

 **OBS!** Koppla från maskinen från strömförsörjningen genom att dra ut stickkontakten ur uttaget!

Byt ut glödlampan mot en av samma typ, med 10 W effekt (110-120V) eller 15 W effekt (220-240V).

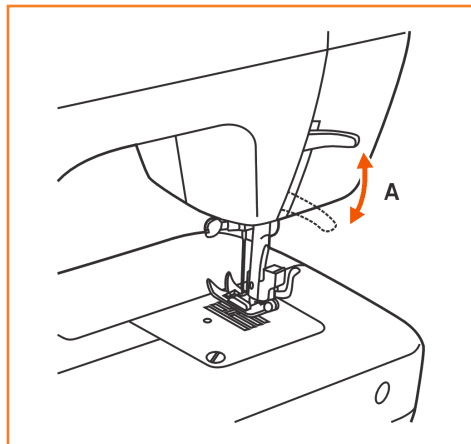
- Lossa skruven (A) enligt figur. (1)
- Tag bort kåpan (B).
- Skruva ur glödlampan och sätt i en ny (C). (2)
- Sätt tillbaka kåpan och dra åt skruven.

Om du får problem. Be din återförsäljare om råd.



TVÅSTEGS PRESSARFOTSLYFT

När du ska sy genom flera lager tjockt tyg, kan du lyfta pressarfoten till ett extra högt läge för att det ska bli lättare att flytta tyget under foten. (A)

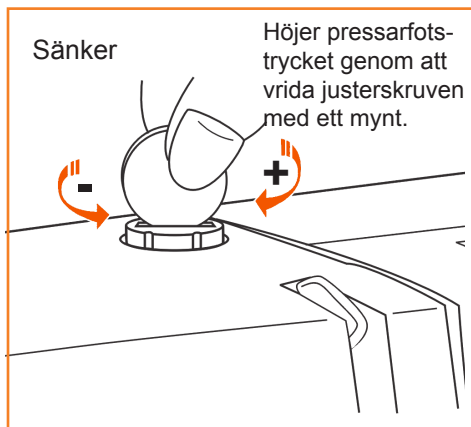


INSTÄLLNING AV PRESSARFOTSTRYCKET

Maskinens pressarfotstryck är förinställt och kräver ingen justering för de flesta tyger (tunna eller tjocka).

Om du trots allt måste ändra pressarfotstrycket, vrid justerskruven med ett mynt.

Om du ska sy i väldigt tunt tyg, sänk trycket genom att vrida skruven moturs. För tjocka tyger höjer du det genom att vrida medurs.



FASTSÄTTNING AV PRESSARFOTSFÄSTE

Fastsättning av pressarfotshållare

Lyft upp pressarfotsstolpen (a). (1)
Montera pressarfotsfästet (b) enligt figur.

Fastsättning av pressarfot

Sänk ner pressarfotsfästet (b) tills spåret (c) befinner sig mitt över stiftet på foten (d). (2)

Lyft spaken (e)

Sänk ner pressarfotsfästet (b) och pressarfoten (f) hamnar på plats automatiskt.

Borttagning av pressarfot

Lyft upp pressarfoten. (3)
Lyft spaken (e) och foten kopplas loss.

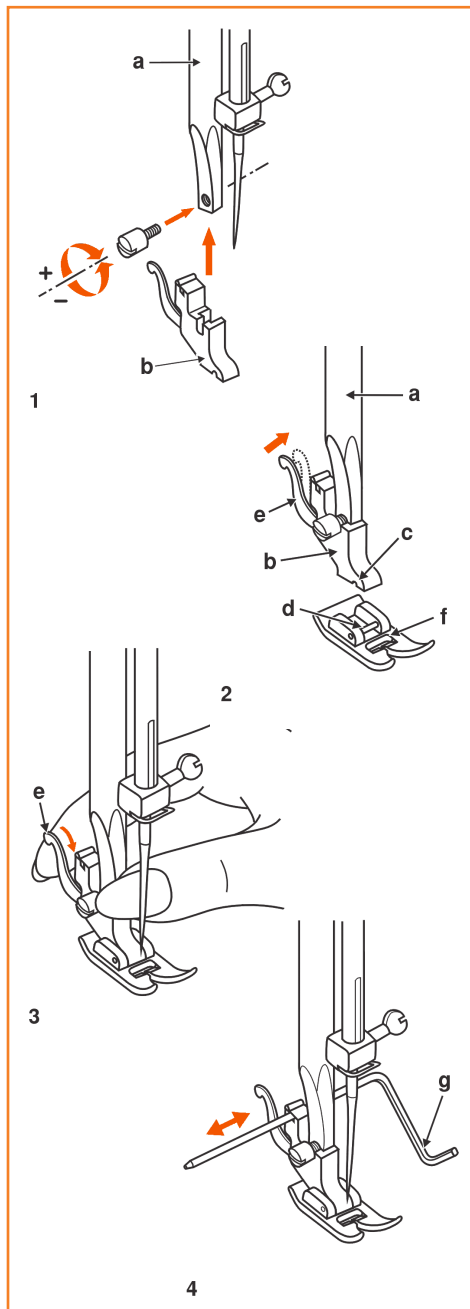
Fastsättning av kantlinjal

Fäst kantlinjalen (g) i spåret på pressarfotshållaren enligt figur.
Ställ in den efter behov för fällning, plisséring, quiltning etc. (4)



OBS!

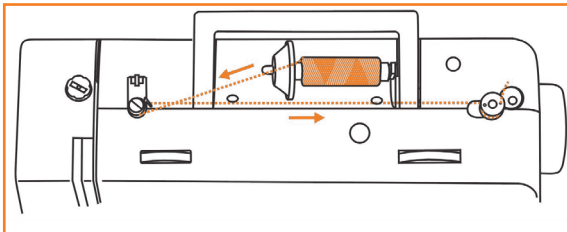
Ställ strömbrytaren på FRÅN ("O")
innan du gör något av ovanstående!



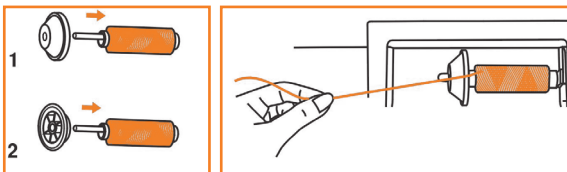
UNDERTRÅDSSPOLNING

Sätt trådrullen och trådrullebrickan på trådrullehållaren (1).

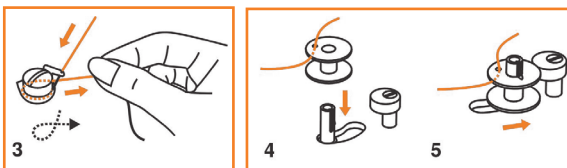
- Om trådrullen är liten, placera trådrullebrickan så att den smala sidan vetter mot trådrullen (2).



- Linda tråden medurs runt trådspänningsbrickorna för spolning (3).

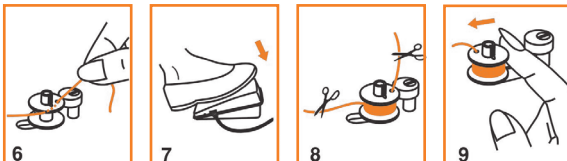


- Trä spolen enligt figur och sätt den på spolaxeln (4).



- Skjut spolen åt höger (5).

- Ta tag i trådänden (6).



- Tryck ner pedalen (7) för att spola undertråden.

- Klipp av tråden (8).



- Skjut spolen åt vänster (9) och ta loss den.

OBS!

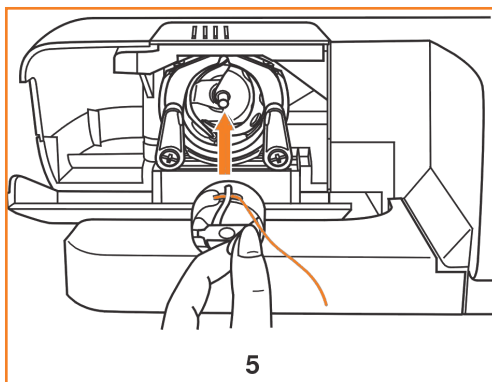
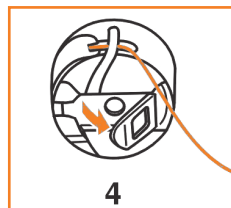
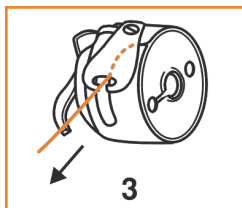
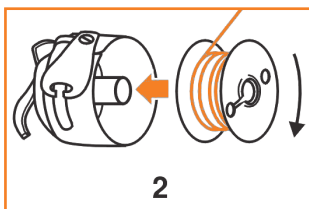
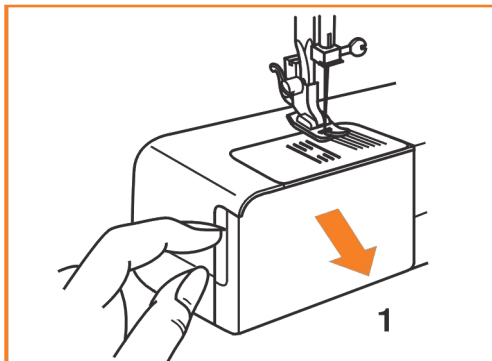
När du trycker spolaxeln till "spolningsläget", syr inte maskinen och handhjulet går inte runt.

För att kunna sy måste du skjuta spolaxeln åt vänster (till syläget).

MONTERING AV SPOLE

När du sätter i eller tar ur spolen måste pressarfot och nål vara helt upplyfta.

1. Fäll ut luckan.
2. Håll spolkapseln i ena handen. Sätt i spolen så att den roterar medurs när du drar i tråden (se pilen).
3. Lägg tråden under trådspänningsfjädersn.
4. Håll spolkapseln i den utfällda låsklaffen.
5. Sätt i den i spolkorgskapseln.



OBS!

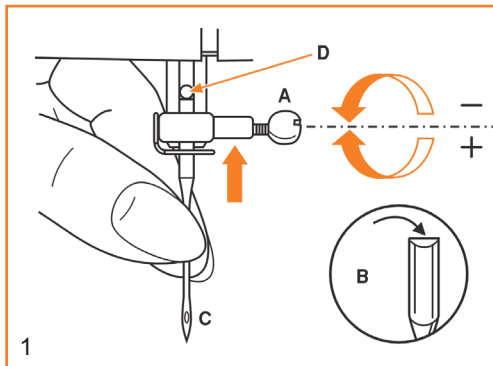
Ställ strömbrytaren i läget FRÅN ("O").

MONTERING AV NÅL

Byt nål ofta, framför allt om den börjar se sliten ut eller orsakar problem.

Montera nålen enligt bildbeskrivningen nedan.

- A. Lossa nålskruven och dra åt den igen när du har satt i den nya nålen. (1)
- B. Den platta sidan på nålens fäste ska vara vänd mot maskinens baksida.
- C/D. Skjut in nålen så långt upp som möjligt.



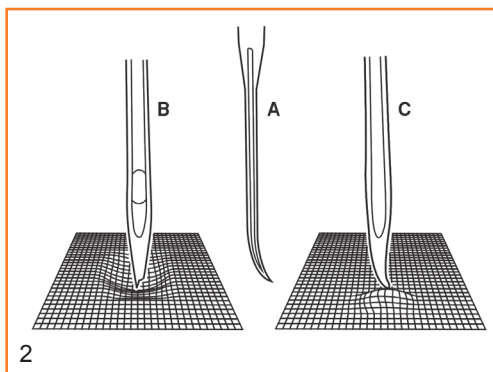
OBS!

Ställ strömbrytaren i läget FRÅN ("0").

Nålen måste vara i perfekt skick. (2)

Du kan få problem med:

- A. Böjda nålar
- B. Skadade spetsar
- C. Trubbiga nålar



TRÄDNING AV ÖVERTRÄDEN

Det är enkelt att trä maskinen det är viktigt att tråden är rätt tradd, annars kan du få problem.

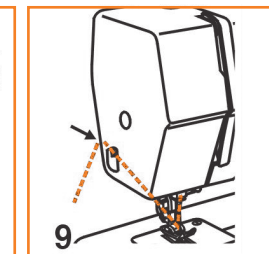
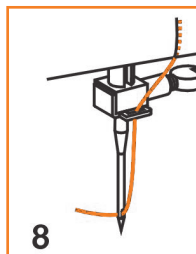
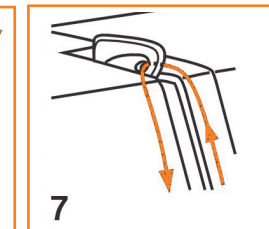
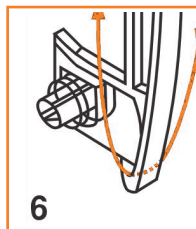
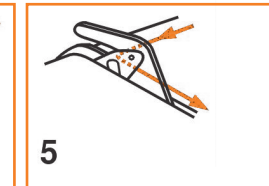
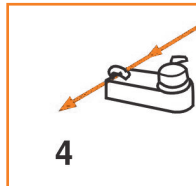
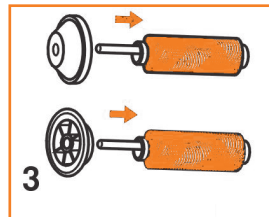
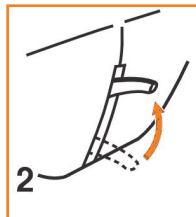
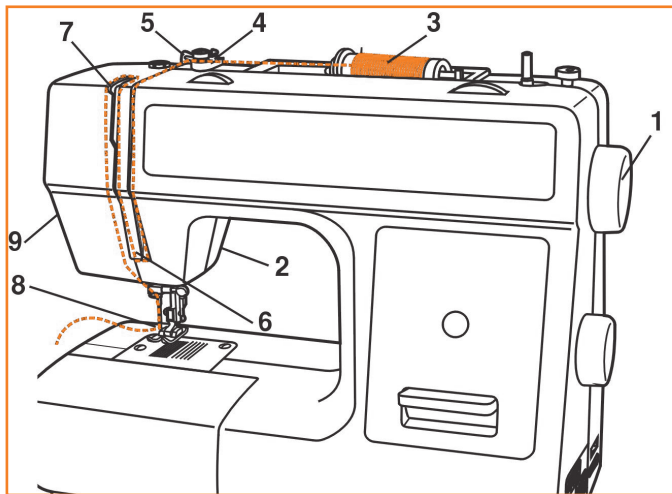
- Börja med att ställa nålen i sitt högsta läge (1) och lyfta upp pressarfoten för att avlasta trådspänningsbrickorna. (2)



OBS!

Av säkerhetsskäl bör du slå från strömmen innan du trär maskinen.

- Lyft upp trådrollehållaren. Placera trådrollen på hållaren så att tråden rullar av trådrollen som bilden visar. Om trådrollen är liten, placera trådrollebrickan med den smala sidan mot trådrollen. (3)
- Dra tråden från trådrollen genom den övre trådledaren. (4)
- Dra tråden via trådledaren (5) och sedan genom förspänningsfjädern enligt figuren.
- För tråden genom trådspänningsmekanismen genom att dra ner den i den högra kanalen och upp i den vänstra (6). Det blir enklare att göra det om du håller i tråden mellan trådrollen och trådledaren (4).
- Högst upp för du in tråden så att den löper från höger till vänster genom det slitsade hålet i trådtilldragaren och sedan nedåt igen. (7)
- Dra tråden vbakom trådstyrningen av ståltråd på nålhållaren (8) och trä den sedan genom nålsögat, framifrån och bakåt.
- Dra ut 15–20 cm tråd bakåt under pressarfoten. Skär av tråden till lämplig längd med trådkniven. (9)

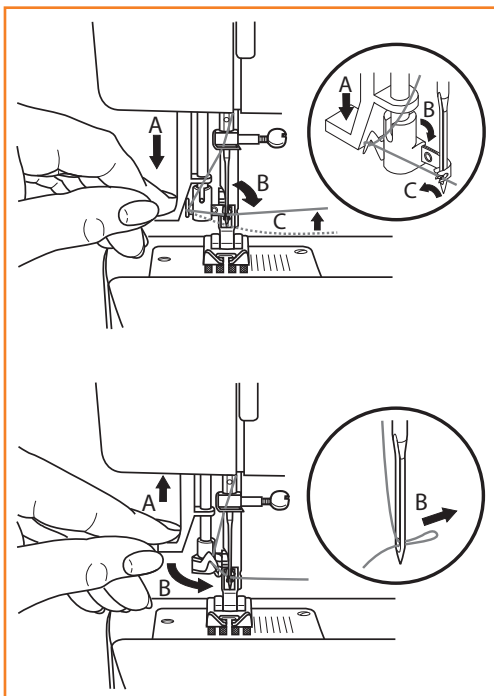


INBYGGD NÅLTRÄDARE

Nålen måste vara i det övre läget när den inbyggda nålträdaren skall användas. Vi rekommenderar också att du sänker ner pressarfoten.

- 1a. För ned nålträdaren med handtaget så att den fångar upp tråden under trådledaren.
- 1b. Tryck ned nålträdaren så långt det går så att metallblecken hamnar på var sin sida av nålen. En liten krok skjuts då in genom nålsögat.
- 1c. Lägg tråden under blecken framför nålen, så att tråden fångas upp av den lilla kroken.
- 2a. För nålträdaren försiktigt bakåt.
- 2b. Kroken drar tråden genom nålsögat och bildar en ögla bakom nålen. Dra ut trådöglan bakom nålen.
3. Dra tråden under pressarfoten och skär av den med trådkniven.

OBS! Nålträdaren är konstruerad för nålar i storlekarna 70 - 120. Du kan inte använda nålträdaren för nålar av storlek 60 eller mindre och inte heller för vingnålen, tvilling nålen eller trippelnålen. Det finns också några extratillbehör som kräver manuell trädning av nålen.



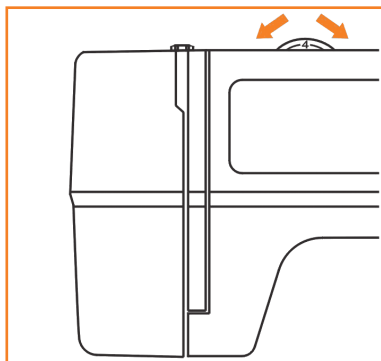
TRÅDSPÄNNING / UPPHÄMTNING AV UNDERTRÅDEN

Standardinställning av trådspänningen: "4"

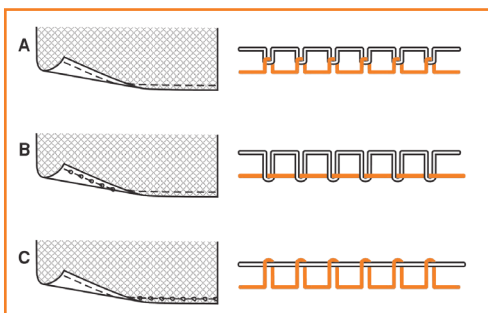
Vrid ratten till närmast högre siffra för att öka trådspänningen.

Vrid ratten till närmast lägre siffra för att minska trådspänningen.

Obs! Tjockleken och den oregelbundna ytan på vissa specialtrådar, t.ex. metalltråd, kan göra att trådspänningen ökar. Om du minskar trådspänningen minskar risken att nålen går av.



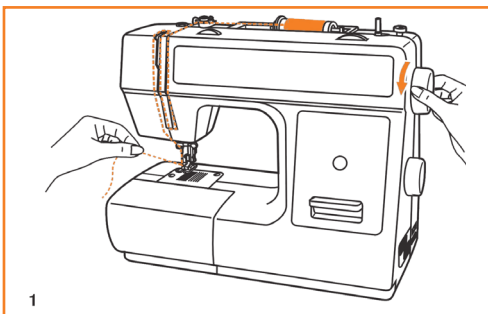
- A. Normal trådspänning – över- och undertråden möts mitt i tyget
- B. För lös övertrådsspänning – övertråden bildar "öglor" på tygets undersida
- C. För hård övertrådsspänning – undertråden bildar "öglor" på tygets ovansida



Obs!

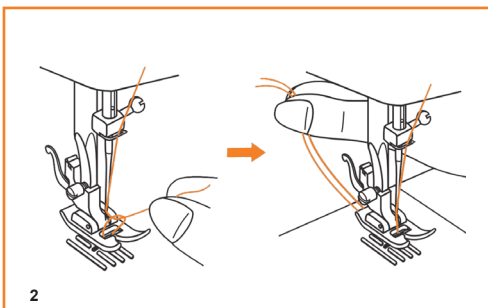
Undertrådsspänningen behöver normalt inte justeras.

Håll i övertråden med vänster hand. Vrid handhjulet mot dig tills nålen lyfts upp. (1)



Dra sedan i övertråden så att undertråden kommer upp genom hålet i stygnplåten.

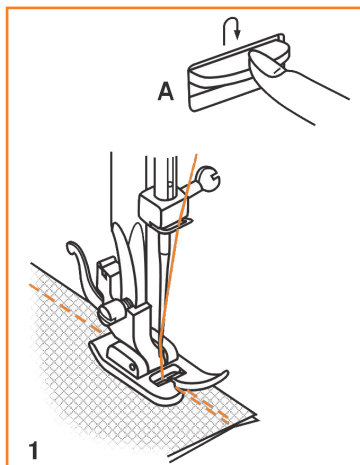
Lägg båda trådarna bakåt under pressarfoten. (2)



BACKMATNING

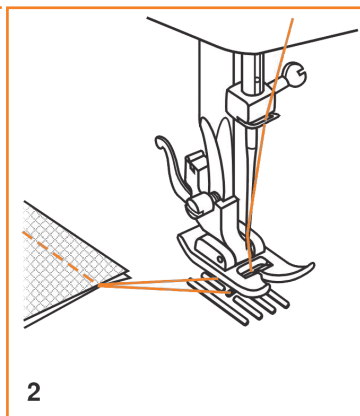
Tryck på backmatningsknappen i slutet av en söm. Sy några stygn bakåt för att "fästa" trådändarna.

Släpp spaken och maskinen syr framåt igen. (1/A)



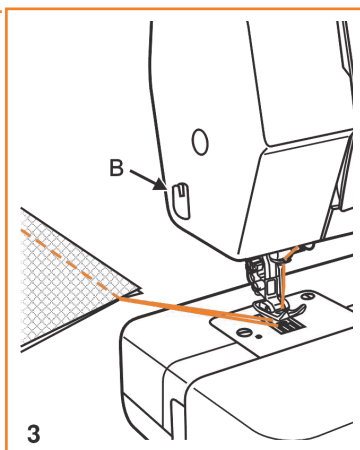
HUR DU TAR BORT TYGET

Vrid handhjulet mot dig tills trådtilldragaren befinner sig i sitt högsta läge, lyft pressarfoten och dra ut tyget bakåt. (2)



HUR DU SKÄR AV TRÅDEN

Håll trådarna bakom pressarfoten med båda händerna, för in dem i trådkniven (B) och dra nedåt (3) för att skära av dem.



VAL AV RÄTT NÅL/TYG/TRÅD

SCHEMA FÖR ANPASSNING AV NÅL, TYG, TRÅD

NÅLSTORLEK	TYG	TRÅD
9-11 (65-75)	Tunna tyger – tunn bomull, voile, siden, muslin, interlocktrikå, bomullstrikå, trikå, jersey, kräpp, vävd polyester, skjort- och blustyger.	Tunn tråd av bomull, nylon eller polyester.
12 (80)	Medelgrova tyger – bomull, satin, segelduk, dubbeltrikå, tunt ylletyg.	De flesta trådar på marknaden är medelgrova och passar för de här tygerna och nålstorlekarna.
14 (90)	Normala tyger – segelduk av bomull, ylletyger, grov trikå, frotté, denimtyg.	Använd polyestertråd till syntetmaterial och bomullstråd till vävda naturmaterial för bästa resultat.
16 (100)	Kraftiga tyger – kanvas, ylle, tätduk, quilttyger, denimtyger, möbeltyger.	Använd alltid samma tråd som över- och undertråd.
18 (110)	Tjockt ylletyg, överrockstyger, möbeltyger, vissa läder- och vinylkvaliteter.	Björntråd, mattråd. (Öka pressarfotstrycket och övertrådspänningen.)

VIKTIGT! Anpassa nålstorleken efter trådens grovlek och tygets tjocklek

VAL AV NÅL OCH TYG

NÅLAR	FÖRKLARING	TYP AV TYG
HA×1 15×1	Normalvassa nålar. Storlekar från tunn till grov. 9 (65) till 18 (110)	Vävda tyger av naturmaterial – ylle, bomull, siden etc. Qiana. Rekommenderas inte för dubbeltrikå.
15×1/705H(SIN)	Nål med halvrund spets, skårad. 9 (65) till 18 (110)	Vävda tyger av natur- och syntetfiber, polyesterblandningar. Polyestertrikå, interlocktrikå, trikå, enkel- och dubbeltrikå. Kan användas i stället för 15×1 för sömnad i alla tygmateriäl.
15×1/705H (SUK)	Nål med helrund spets 9 (65) till 18 (110)	Collegetröjor, lycra, badkläder, resårband.
130 PCL	Skinnnålar. 12 (80) till 18 (110)	Skinn, vinyl, möbeltyger. (Skapar mindre hål än vanliga grova nålar.)

RAKSÖM

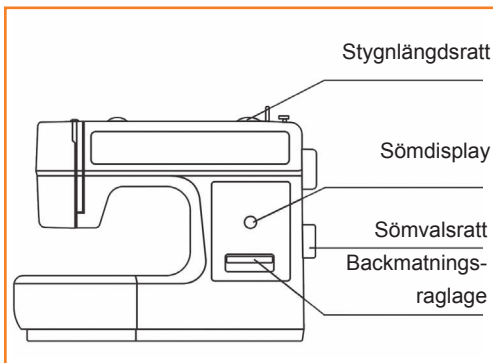
Raksöm med central nålposition

Vrid sömvalsratten så att "A" visas på sömdisplayen.

Sätt fast den vanliga pressarfoten.

Ställ in önskad stygnlängd med stygnlängdsratten. 2.5 är standardinställningen för stygnlängd.

För att välja den förstärkta trefaldiga raksömmen vrider du stygnlängdsratten till läget "S1".

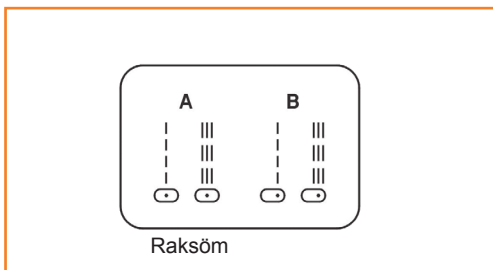


Raksöm med höger nålposition

Vrid sömvalsratten så att "B" visas på sömdisplayen.

Ställ in önskad stygnlängd med stygnlängdsratten.

För att välja den förstärkta trefaldiga raksömmen vrider du stygnlängdsratten till läget "S1".



Rekommenderade stygnlängder:

2.0 för tunna tyger

2.5 för normala tyger

3.0 för kraftiga tyger

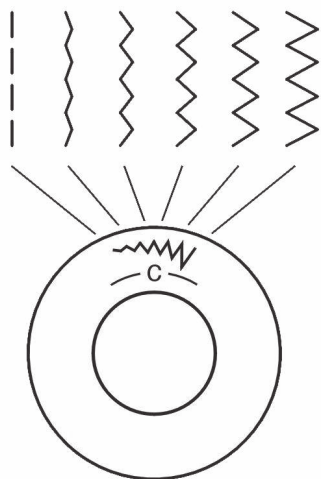
4.0-5.0 för träckling

S1 för elastiska tyger

SICKSACKSÖM

Vrid sömvalsratten så att sömdisplayen visar "C" – sicksack. Du kan öka eller minska sicksackbredden genom att vrida på sömvalsratten.

Sätt fast den vanliga pressarfoten.



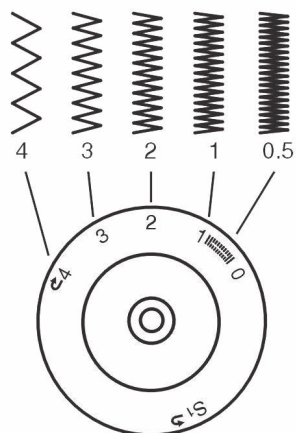
Styglängdsrattens funktion vid sicksacksömmar

Sicksacksömmarnas täthet ökar i takt med att styglängden närmar sig "0".

Sicksacksömmar sys normalt med styglängder på "2.5" eller lägre.

Täta sicksacksömmar (kort styglängd) kallas satinsömmar.

Styglängdsratt



KNAPPHÅL

Förberedelser

Välj knapphålsöm med sömvalsratten.

Sätt fast knapphålsfoten.

Ställ in stynglängdsratten mellan "0.5" och "1".

Styngtätheten beror på tygets tjocklek.

Obs! Sy alltid ett prov när du ska göra ett knapphål.

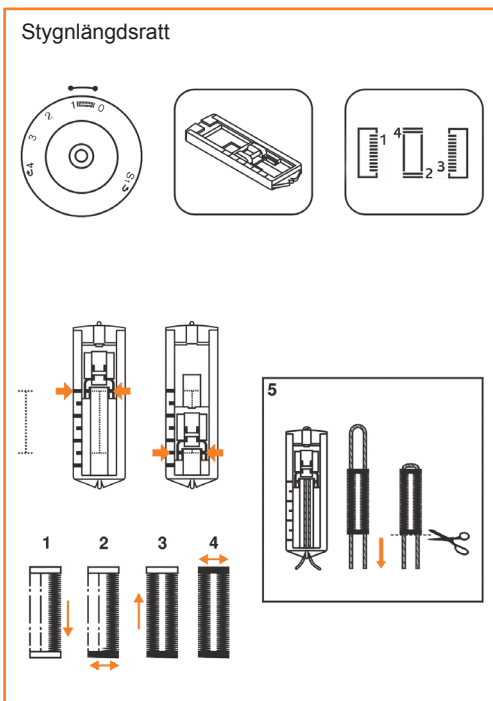
Hur du förbereder tyget

Mät diametern på knappen och lägg till 3 mm för träsarna. Om knappen är väldigt tjock, lägg till mer till diamtermåttet. Markera knapphålets position och längd på tyget. Placera tyget så att nålen går ner i den del av markeringen som är längst bort från dig. Dra knapphålsfoten mot dig så långt det går.

Sänk pressarfoten.

1. Välj knapphålsöm med sömvalsratten. Vrid sömvalsratten till (1) "1". Sy med måttlig hastighet tills du når slutet på markeringen.
2. Vrid sömvalsratten till (2, 4) "0.5" och sy 5-6 tränsstygn.
3. Vrid sömvalsratten till (3) "1" och sy vänster sida av knapphålet fram till den del av markeringen som är längst bort från dig.
4. Vrid sömvalsratten till (2, 4) "0.5" och sy tränsstygnen.


Ta bort tyget från pressarfoten. Dra övertråden till tygets avigsida och knyt ihop över- och undertrådarna. Sprätta upp knapphålet från mitten men se upp så att du inte skadar sömmarna på sidorna.



Tips

- Sänk övertrådsspänningen lite om du vill ha en satinsöm som utanpåsmål.
- Lägga mellanlägg under tunna och elastiska tyger.
- När du syr knapphål i elastiska tyger eller trikå är det bäst att sy med iläggstråd. Knapphålsstolparna ska sys över iläggstråden. (5)

OSYNLIG FÅLLSÖM

För fållar, gardiner, byxor, skjortor etc.
Välj  Osynlig fållsöm för elastiska tyger.

Välj  Osynlig fållsöm för vävda tyger.

Sätt fast pressarfoten för osynlig fållsöm. (1)

Stygnlängd 1.5–2.5

Obs!

Att sy osynliga fållsömmar kräver övning.

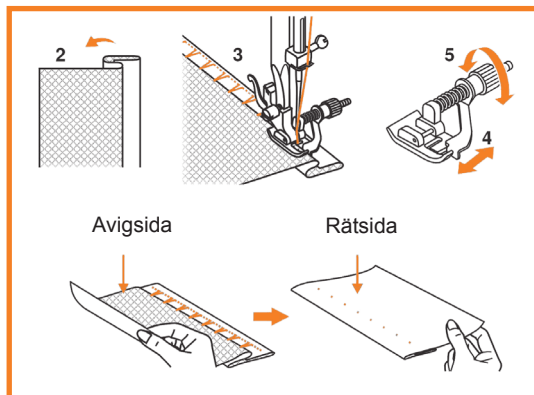
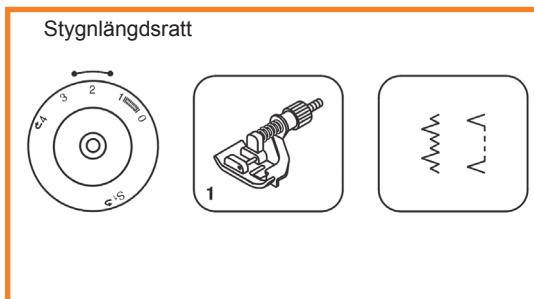
Sy alltid ett prov först.

Vik tyget enligt figur med avigsidan upp. (2)

Lägg tyget under pressarfoten. Vrid handhjulet mot dig för hand tills nålen står i läget längst till vänster. Den ska precis nå över fållkanten på tyget. (3)

Justera styrkanten på foten (4) genom att vrida på ratten (5) så att styrkanten vilar exakt mot fållen.

Sy långsamt genom att trycka försiktigt på pedalen och för tyget exakt längs styrkanten.



BLIXTLÅS OCH KANALSÖMMAR

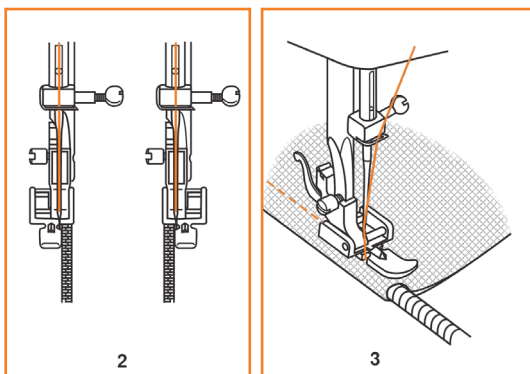
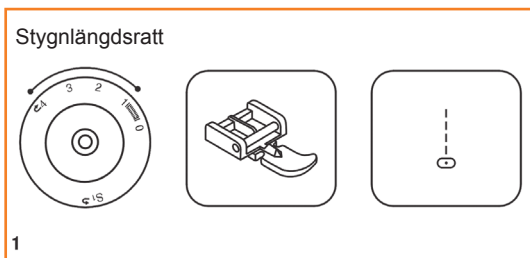
Ställ in maskinen som bilden visar.
(1)

Blixtlåsfoten kan du spänna fast på höger eller vänster sida av hållaren, beroende på vilken sida av blixtlåset eller kanalen du ska sy. (2)

När du ska sy förbi blixtlåslöparen, sänk ned nålen i tyget, lyft pressarfoten och flytta löparen bakom pressarfoten. Sänk pressarfoten och fortsätt sy.

Blixtlåsfoten använder du också för att sy in ett snöre eller resårband i en kanal. (3)

Ställ in stygnlängden mellan "1" och "4" (beroende på tygets tjocklek).



3-STEGS SICKSACK

Montering av spetsar och resårband, stoppning, lagning, färdigsömmar på kanter.

Ställ in maskinen som bilden visar.
(1)

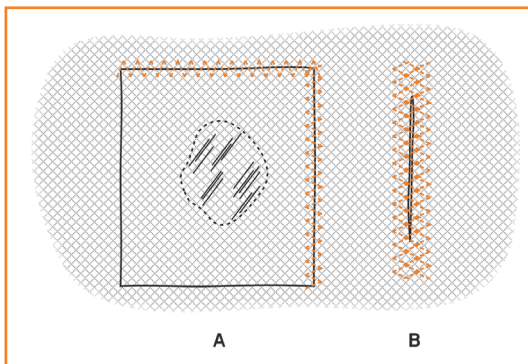
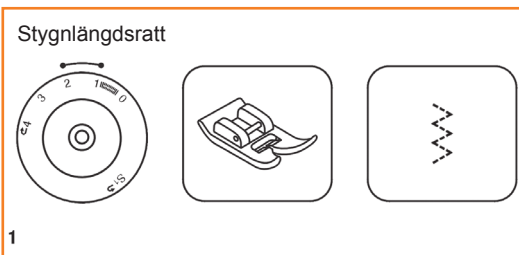
Lappsömnad:

Lägg lappen på plats och sy runt kanterna.

Du kan minska stygglängden så att du får en mycket tät söm. (A)

När du lagar revor bör du använda en bit tyg bakom som förstärkning. Stygntätheten kan du variera genom att ändra stygglängden. Börja sy mitt över revan och överlappa sedan på båda sidorna. Sy mellan 3 och 5 rader beroende på typen av tyg och skada. (B)

Sy längs kanten på tyget för att göra färdigsömmar.



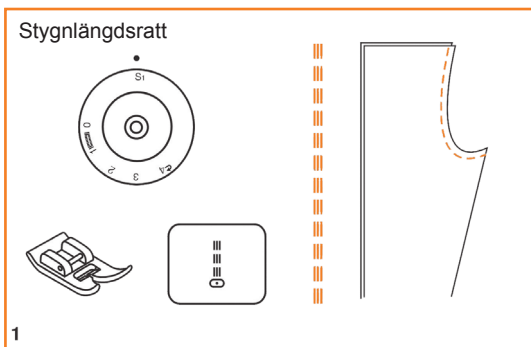
SÖMVAL

Förstärkt raksöm: (1)

För förstärkta sömmar.

Vrid stygnlängdsratten till "S1".

Maskinen syr två stygn framåt och ett stygn bakåt.

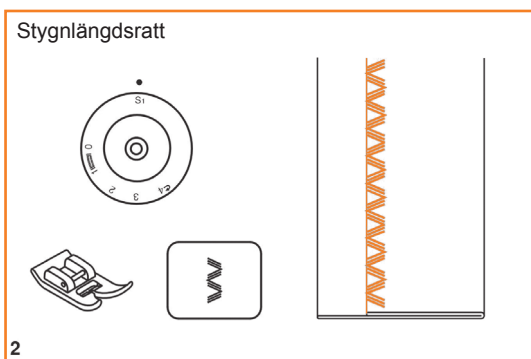


Förstärkt sicksack: (2)

För slitstarka sömmar, fållar och dekorativa sömmar.

Vrid stygnlängdsratten till "S1".

Förstärkt sicksack är lämplig för starka tyger som denim, manchestertyg etc.



UNDERHÅLL



Koppla från maskinen från strömförsörjningen genom att dra ut stickkontakten ur uttaget. När du rengör maskinen måste stickkontakten alltid vara utdragen ur uttaget.

Ta av stygnplåten

Vrid handhjulet tills nålen står i sitt översta läge. Öppna frontluckan och skruva loss stygnplåten med skruvmejseln.(1)

Rengöring av mataren

Ta ut spolkapseln och rengör hela utrymmet med den medföljande borsten. (2)

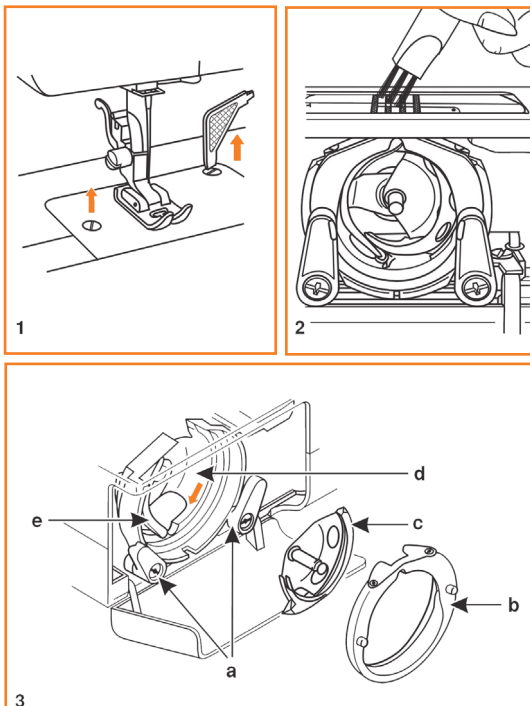
Rengöring och smörjning av griparen (3)

Lyft ur spolkapseln. Fäll ut griparens två låsarmar (a). Ta loss griparkåpan (b) och griparen (c) och torka av med en ren trasa. Smörj punkterna (d) (1-2 droppar) med symaskinsolja. Vrid handhjulet mot dig så att griparfördjupningen (e) hamnar till vänster. Sätt tillbaka griparen (c). Sätt tillbaka griparkåpan och fäll in de två låsarmarna. Sätt tillbaka spolkapseln och spolen och sätt tillbaka stygnplåten.

Viktigt!

Du måste regelbundet ta bort tyg- och trådrester.

Du bör lämna in din maskin för service hos din återförsäljare med jämna mellanrum.



FELSÖKNINGSSCHEMA

Problem	Orsak	Åtgärd
Övertråden går av	<ol style="list-style-type: none"> 1. Maskinen är inte trådd på ett korrekt sätt. 2. Trådspänningen är för hård. 3. Tråden är för grov för nålen. 4. Nålen är inte monterad på rätt sätt. 5. Tråden är lindad runt trådullehållaren. 6. Nålen är skadad. 	<ol style="list-style-type: none"> 1. Trä om maskinen. 2. Minska trådspänningen. (lägre siffra) 3. Välj en grövre nål. 4. Ta bort nålen och sätt fast den igen. (plana ytan bakåt) 5. Ta loss trådrollen och linda upp tråden på den. 6. Byt nålen.
Undertråden går av	<ol style="list-style-type: none"> 1. Spolkapseln är inte monterad på rätt sätt. 2. Spolkapseln är feltrådd. 3. Undertrådsspänningen är för hård. 	<ol style="list-style-type: none"> 1. Ta bort och sätt tillbaka spolkapseln och dra i tråden. Det ska vara lätt att dra i tråden. 2. Kontrollera både spolen och spolkapseln. 3. Sänk den undre trådspänningen enligt anvisningarna.
Överhoppade stygn	<ol style="list-style-type: none"> 1. Nålen är inte monterad på rätt sätt. 2. Nålen är skadad. 3. Fel nålstorlek eller nåltyp. 4. Pressarfoten är inte monterad på rätt sätt 	<ol style="list-style-type: none"> 1. Ta bort nålen och sätt fast den igen. (plana ytan bakåt) 2. Sätt i en ny nål. 3. Välj en nål som passar tråden och tyget. 4. Kontrollera och sätt fast den på rätt sätt.
Nålen går av	<ol style="list-style-type: none"> 1. Nålen är skadad. 2. Nålen är inte monterad på rätt sätt. 3. Fel nålstorlek för det aktuella tyget. 4. Fel pressarfot monterad. 	<ol style="list-style-type: none"> 1. Sätt i en ny nål 2. Sätt i nålen på rätt sätt. (plana ytan bakåt) 3. Välj en nål som passar tråden och tyget. 4. Välj rätt pressarfot.
Lösa stygn	<ol style="list-style-type: none"> 1. Maskinen är inte trådd på rätt sätt. 2. Spolkapseln är inte rätt trådd. 3. Nål/tyg/tråd felaktigt kombinerade. 4. Fel trådspänning. 	<ol style="list-style-type: none"> 1. Kontrollera trådningen. 2. Trä spolkapseln enligt figur. 3. Nålen måste passa tråden och tyget. 4. Korrigera trådspänningen.
Sömmen rynkar eller veckar sig	<ol style="list-style-type: none"> 1. Nålen är för grov för tyget. 2. Stygnlängden är felinställd. 3. Trådspänningen är för hård. 	<ol style="list-style-type: none"> 1. Välj en tunnare nål. 2. Minska stygnlängden. 3. Sänk trådspänningen.
Ojämma stygn, ojämn matning	<ol style="list-style-type: none"> 1. Dålig tråd kvalitet. 2. Spolkapseln är felaktigt trådd. 3. Du har dragit i tyget. 	<ol style="list-style-type: none"> 1. Välj en tråd av högre kvalitet. 2. Ta bort spolkapseln, trä den och sätt tillbaka den på rätt sätt 3. Dra inte i tyget när du syr utan låt mataren sköta förflyttningen av tyget.

Problem	Orsak	Åtgärd
Maskinen bullrar	<ol style="list-style-type: none">1. Maskinen måste smörjas.2. Ludd eller olja har samlats på griparen eller nålhållaren.3. Olja av dålig kvalitet har använts.4. Nålen är skadad.	<ol style="list-style-type: none">1. Smörj enligt anvisningarna.2. Rengör griparen och mataren enligt beskrivning.3. Använd bara symaskinsolja av god kvalitet.4. Byt nålen.
Maskinen kör fast	Tråd har trasslat in sig i griparen.	Ta bort övertråden och spolkapseln och vrid handhjulet fram och tillbaka för hand så att du kan ta bort trådrester. Smörj enligt anvisningarna.

Vi förbehåller oss rätten att utan föregående meddelande ändra maskinens utrustning och tillbehör samt att göra sådana ändringar av maskinens konstruktion eller utseende som inte negativt påverkar funktionen.

Immateriell egendom

VIKING, KEEPING THE WORLD SEWING & dess design, och H|CLASS är varumärken som tillhör KSIN Luxembourg II, S.ar.l. HUSQVARNA och H-logotypen med kronan är varumärken som tillhör Husqvarna AB.

Alla varumärken används under licens av VSM Group AB.



Observera att denna produkt vid kassering måste lämnas för säker återvinning i enlighet med gällande nationell lagstiftning för elektriska/elektroniska produkter. Elartiklar får ej slängas bland osorterat hushållsavfall. Elartiklar källsorteras separat. Kontakta din kommun för mer information gällande olika återvinningsalternativ. Vid byte av gamla maskiner mot nya kan återförsäljaren enligt lag vara skyldig att ta emot din gamla maskin för kassering utan kostnad.

Elartiklar som slängs på soptipp kan avge hälsofarliga ämnen som sprider sig till grundvattnet och vidare till olika livsmedel.

CE - Authorised Representative

VSM Group AB, **SVP Worldwide**

Drottninggatan 2, SE-56184, Huskvarna, SWEDEN



www.husqvarnaviking.com